



汕頭大學

SHANTOU UNIVERSITY

汕头大学 2018-2019 学年 本科教学质量报告



二〇一九年十二月

说明

本报告是根据国教督办〔2019〕52号文件中关于普通高校编制本科教学质量报告基本要求生成，报告中数据源于高等教育质量监测国家数据平台本科教学基本状态数据库，数据统计的时间与平台中本科教学基本状态数据库数据采集时间要求一致。

各高校可根据实际情况及相关要求，补充并完善本校本科教学质量报告。

目录

学校概况.....	1
一、本科教育基本情况.....	2
(一) 人才培养目标.....	2
(二) 学科专业设置情况.....	2
(三) 在校生规模.....	3
(四) 本科生生源质量.....	3
二、师资与教学条件.....	6
(一) 师资队伍.....	6
(二) 本科主讲教师情况.....	8
(三) 教学经费投入情况.....	10
(四) 教学设施应用情况.....	10
1. 教学用房.....	10
2. 教学科研仪器设备与教学实验室.....	11
3. 图书馆及图书资源.....	11
4. 信息资源.....	12
三、教学建设与改革.....	13
(一) 专业建设.....	13
(二) 课程建设.....	13
(三) 教材建设.....	14
(四) 实践教学.....	14
1. 实验教学.....	14
2. 本科生毕业设计(论文).....	14
3. 实习与教学实践基地.....	15
(五) 创新创业教育.....	15
(六) 教学改革.....	15
四、专业培养能力.....	16
(一) 人才培养目标定位与特色.....	16
(二) 专业课程体系建设.....	16
(三) 立德树人落实机制.....	17
(四) 专任教师数量和结构.....	17
(五) 实践教学.....	18
五、质量保障体系.....	19
(一) 校领导情况.....	19
(二) 教学管理与服务.....	19
(三) 学生管理与服务.....	19
(四) 质量监控.....	19
六、学生学习效果.....	21
(一) 毕业情况.....	21
(二) 就业情况.....	21
(三) 转专业与辅修情况.....	21
七、特色发展.....	22
(一) “立德树人”贯穿学校培养全过程.....	22

(二) “以学生为中心”成为学校的教学管理文化.....	22
八、存在问题及改进计划.....	24
(一) 存在问题.....	24
1. 教育教学改革成效有待进一步提升.....	24
2. 校企协同育人质量有待进一步提高.....	24
(二) 改进计划.....	24
1. 抓住机遇扩大办学规模.....	25
2. 优化专业结构, 实施一流人才培养质量提升计划.....	25
3. 实施师资队伍质量提升计划.....	25
4. 推进产教融合和校企协同育人, 谋划建设产业学院.....	26
附录.....	27
本科教学质量报告支撑数据.....	27

学校概况

汕头大学地处广东省汕头市，是综合院校，举办者为省级教育部门，于 1981 年开办本科。学院有本科专业 49 个，其中 14 个为新办专业。招生批次为第一批招生。

学校全日制在校生 12,291 人，折合在校生 17,466.5 人。全校教职工 1,785 人，其中专任教师 845 人。学校共有 3 个校区，其中 3 个为本地校区。

学校有省部级重点实验室 6 个，千人计划、长江学者、杰青等国家级高层次人才 14 人，省部级高层次人才 66 人。

学校有党政单位 27 个，教学科研单位 23 个（含附属医院）。

※以上数据来源：1-1 学校概况，表 1-2 校区地址，表 1-5-1 专业基本情况，表 1-6-1 教职工基本信息，表 1-8-2 科研基地，表 3-1-1 高层次人才，表 4-1-1 学科建设，表 6-1 学生数量基本情况

【注】1. 折合在校生数=普通本科生数+普通专科生数+硕士研究生数*1.5+博士研究生数*2+本科留学生数+硕士留学生数*1.5+博士留学生数*2+函授学生数*0.1+夜大（业余）学生数*0.3+成人脱产学生数+中职在校生数+网络学生数*0.1+普通预科生数+进修生数。

2. 全日制在校生数=普通本、专科（高职）生数+全日制硕士生数+全日制博士生数+留学生数+预科生数+成人脱产班学生数+进修生数。

一、本科教育基本情况

（一）人才培养目标

学校的定位与发展目标是：学校的定位是“一所文理医工融合发展，突出学科交叉特色的研究型大学。”从现在到建校 60 周年前后学校发展战略分三步走：第一步，从现在到建校 40 周年前后，持续提升国际排名，学校综合实力国内排名稳居全国高校前 100 名，学校整体进入广东省高水平大学建设行列，办学综合实力稳居省内高校第一方阵。第二步，奋斗十年，到建校 50 周年（2030 年）前后，基本完成中国特色现代大学制度建设和综合改革任务，办学质量进一步得到社会和国际广泛认可，个别学科领域达到世界一流水平，学校综合实力进入国内一流高校行列。基本建成文理医工融合发展，跨学科协调创新特色明显、国内先进、国际知名的研究型大学。第三步，再奋斗十年，到建校 60 周年（2040 年）前后，在基本建成文理医工融合发展，跨学科协调创新特色明显、国内先进、国际知名的研究型大学基础上，学校文理医工融合发展，跨学科协调创新特色显著，学科融合创新具有较高的影响力，若干学科达到世界一流水平，学校综合实力稳居国内一流高校行列。

※数据来源表 1-9 办学指导思想。

（二）学科专业设置情况

学校现有本科专业 49 个，其中工学专业 13 个占 26.53%、理学专业 7 个占 14.29%、文学专业 7 个占 14.29%、法学专业 1 个占 2.04%、经济学专业 2 个占 4.08%、管理学专业 5 个占 10.2%、医学专业 2 个占 4.08%、艺术学专业 6 个占 12.24%。

※数据来源表 1-5-1 专业基本情况。

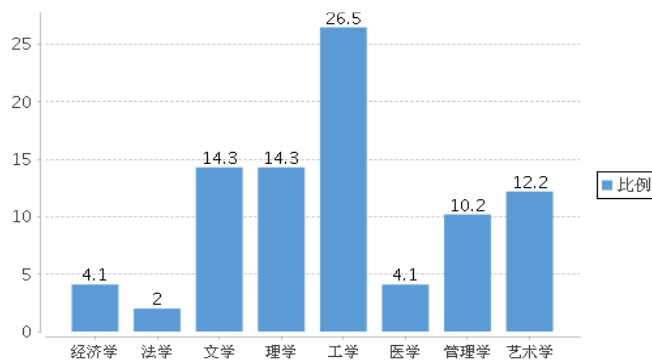


图 1 各学科专业占比情况 (%)

学校现有博士学位授权一级学科点 3 个，博士学位授权二级学科点（不含一级学科覆盖点）5 个；硕士学位授权一级学科点 14 个，涵盖 8 个学科门类。

※数据来源表 4-1-1 学科建设，表 4-1-3 博士点、硕士点。

学校有国家二级重点学科 1 个，省部一级重点学科 3 个。

※数据来源表 4-1-4 重点（一流）学科。

（三）在校生规模

2018-2019 学年本科在校生 7,903 人（含一年级 2,264 人，二年级 1,757 人，三年级 1,849 人，四年级 1,654 人，其他 379 人）。

目前学校全日制在校生总规模为 12,291 人，本科生数占全日制在校生总数的比例为 74.53%。

※数据来源表 1-7 本科生基本情况，表 6-1 学生数量基本情况

各类在校生的人数情况如表 1 所示（按时点统计）。

表 1 各类学生人数一览表

普通 本科 生数	其中： 与国 （境） 外大学 联合培 养的学生 数	普 通 高 职 （含 专 科） 生 数	硕士研究生数		博士研 究生数		留学生数					普 通 预 科 生 数	成 人 脱 产 学 生 数	夜大 （业 余） 学 生 数	函 授 学 生 数	网 络 学 生 数	自 考 学 生 数	中 职 在 校 生 数 （人）	
			全日 制	非全 日制	全日 制	非全 日制	总 数	其 中： 本 科 生 数	硕 士 研 究 生 数	博 士 研 究 生 数	授 予 博 士 学 位 的 留 学 生 数 （人）								
9,161	0	0	2,808	644	246	0	83	63	4	9	0	0	0	0	6,184	6,933	0	0	0

※数据来源表 6-1 学生数量基本情况。

（四）本科生生源质量

2019 年，学校计划招生 3,126 人，实际录取考生 3,126 人，实际报到 3,022 人。实际录取率为 100%，实际报到率为 96.67%。招收特长生 5 人，招收本省学生 2,467 人。

学校面向全国 15 个省招生，其中理科招生省份 14 个，文科招生省份 14 个。生源情况详见下表。

表2 生源情况

省份	批次	录取数			批次最低控制线 (分)			当年录取平均分与批次最低控 制线的差值(分)		
		文科	理科	不分 文理	文科	理科	不分 文理	文科	理科	不分文理
广东省	提前 批招 生	24	181	0	0	0	0	549.7	493.8	--
广东省	第一 批次 招生	385	1,676	0	546	495	0	22.6	52.8	--
广西壮 族自治 区	第一 批次 招生	15	34	0	521	509	0	61.4	90	--
山西省	第一 批次 招生	12	18	0	542	507	0	13.5	23.3	--
山东省	本科 批招 生	12	28	0	503	443	0	81.5	139.9	--
江苏省	第一 批次 招生	10	27	0	339	345	0	19.6	22.3	--
浙江省	本科 批招 生	0	0	39	0	0	595	--	--	36.3
安徽省	第一 批次 招生	13	34	0	550	496	0	36.3	83.6	--
福建省	第一 批次 招生	12	36	0	550	493	0	28.4	49.6	--
江西省	第一 批次 招生	11	28	0	558	522	0	35.8	62.9	--
河南省	第一 批次 招生	15	37	0	536	502	0	45.1	82.7	--
湖北省	第一 批次 招生	13	30	0	542	505	0	38.3	74.8	--
湖南省	第一	14	32	0	553	500	0	49.4	76.9	--

省份	批次	录取数			批次最低控制线 (分)			当年录取平均分与批次最低控 制线的差值(分)		
		文科	理科	不分 文理	文 科	理 科	不分 文理	文科	理科	不分文理
	批次 招生									
四川省	第一 批次 招生	15	35	0	540	547	0	50	80.7	--
河北省	第一 批次 招生	9	20	0	549	502	0	47.8	73.5	--
重庆市	第一 批次 招生	7	12	0	545	525	0	24.7	48.2	--

学校按照 42 个专业进行招生。学校目前有国外全日制本科生在校 25 人，港澳台侨全日制本科生在校 53 人。

※数据来源表 1-5-1 专业基本情况，表 1-5-2 专业大类情况表，表 6-3-1 近一届本科生招生类别情况，表 1-7 本科生基本情况表，表 6-3-3 近一届本科生录取标准及人数，表 6-3-4 近一届各专业（大类）招生报到情况。

二、师资与教学条件

（一）师资队伍

本学年学校现有专任教师 845 人、外聘教师 159 人，折合教师总数为 995.3 人，外聘教师与专任教师人数之比为 0.19:1。

本学年按折合学生数 17,466.5 计算，生师比为 17.55。上学年折合学生数 14,866.4 计算，生师比为 17.86。

专任教师中，“双师型”教师 112 人，占专任教师的比例为 13.25%；具有高级职称的专任教师 471 人，占专任教师的比例为 55.74%；具有研究生学位（硕士和博士）的专任教师 755 人，占专任教师的比例为 89.35%。

近两学年教师总数详见表 3。

表 3 近两学年教师总数

	专任教师数	外聘教师数	折合教师总数	折合学生数	生师比
本学年	845	159	995.3	17,466.5	17.55
上学年	753	121	832.55	14,866.4	17.86

注：生师比=折合在校生数/折合教师总数（折合教师总数=专任教师数+外聘教师数×0.5+直属医院具有医师职称的医生人数×0.15）

教师队伍职称、学位、年龄的结构详见表 4。

表 4 教师队伍职称、学位、年龄结构

项目		专任教师		外聘教师	
		数量	比例 (%)	数量	比例 (%)
总计		845	/	159	/
职称	正高级	199	23.55	106	66.67
	其中教授	173	20.47	30	18.87
	副高级	272	32.19	23	14.47
	其中副教授	225	26.63	9	5.66
	中级	124	14.67	26	16.35
	其中讲师	96	11.36	25	15.72
	初级	9	1.07	4	2.52
	其中助教	5	0.59	4	2.52
	未评级	241	28.52	0	0
最高学位	博士	540	63.91	81	50.94

项目	专任教师		外聘教师		
	数量	比例 (%)	数量	比例 (%)	
硕士	215	25.44	41	25.79	
学士	75	8.88	25	15.72	
无学位	15	1.78	12	7.55	
年龄	35岁及以下	188	22.25	19	11.95
	36-45岁	283	33.49	34	21.38
	46-55岁	250	29.59	57	35.85
	56岁及以上	124	14.67	49	30.82

近两学年教师职称、学位、年龄情况见图 2、图 3、图 4。

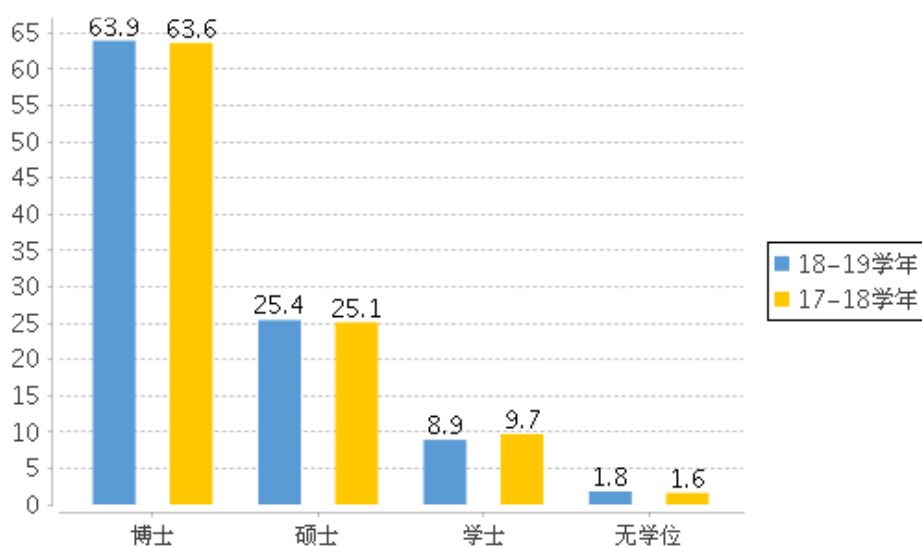


图 2 近两学年专任教师学位情况 (%)

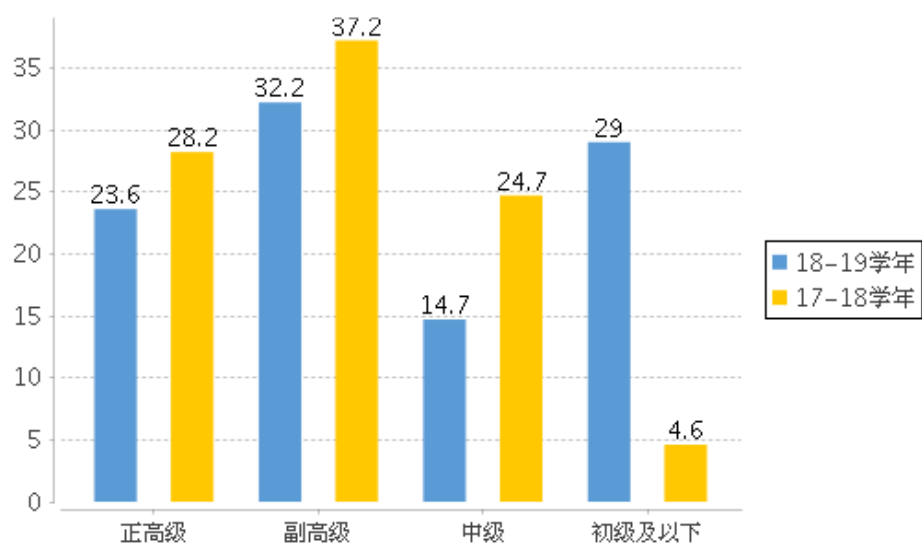


图 3 近两学年专任教师职称情况 (%)

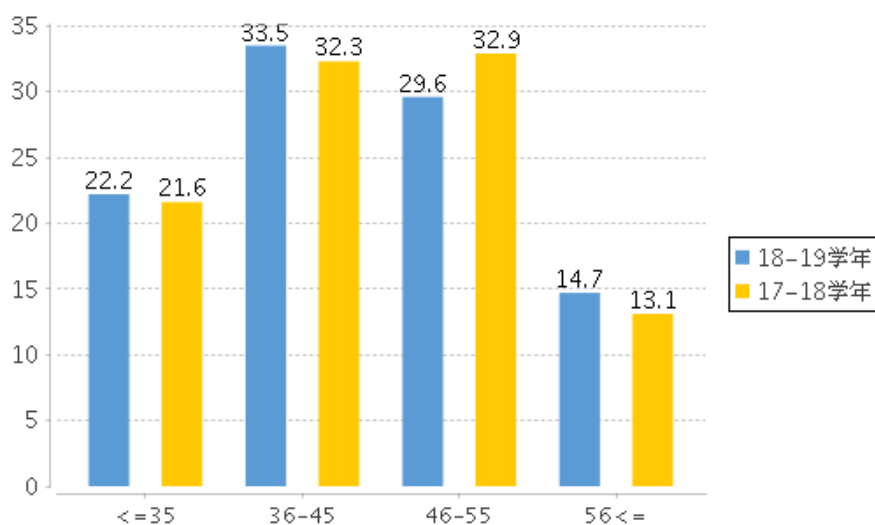


图4 近两学年专任教师年龄结构(%)

学校目前有“千人计划”入选者2人，其中2018年当选1人；长江学者特聘教授1人；新世纪优秀人才5人；青年“千人计划”入选者1人；百千万人才工程入选者1人；万人计划入选者2人；国家级教学名师3人，其中2018年当选1人；近一届教育部教指委委员1人，省级高层次人才59人；省级教学名师6人。

学校现建设有国家级教学团队1个，省部级教学团队9个，省级高层次研究团队2个。

※数据来源表1-6-1 教职工基本信息，表3-3-1 高层次人才，表3-3-2 高层次人才教学、研究团队。

(二) 本科主讲教师情况

本学年高级职称教师承担的课程门数为819，占总课程门数的65.31%；课程门次数为1,568，占开课总门次的55.68%。

正高级职称教师承担的课程门数为341，占总课程门数的27.19%；课程门次数为565，占开课总门次的20.06%。其中教授职称教师承担的课程门数为311，占总课程门数的24.8%；课程门次数为482，占开课总门次的17.12%。

副高级职称教师承担的课程门数为588，占总课程门数的46.89%；课程门次数为1,096，占开课总门次的38.92%。其中副教授职称教师承担的课程门数为510，占总课程门数的40.67%；课程门次数为945，占开课总门次的33.56%。

注：以上统计包含外聘人员与离职人员。

承担本科教学的具有教授职称的教师有 171 人，以我校具有教授职称教师 187 人计，主讲本科课程的教授比例为 91.44%。

注：以上统计包含离职人员，只统计本校人员。

※数据来源表 1-6-1 教职工基本信息，表 1-6-3 外聘和兼职教师基本信息，表 1-6-4 附属医院师资情况，表 5-1-1 开课情况。

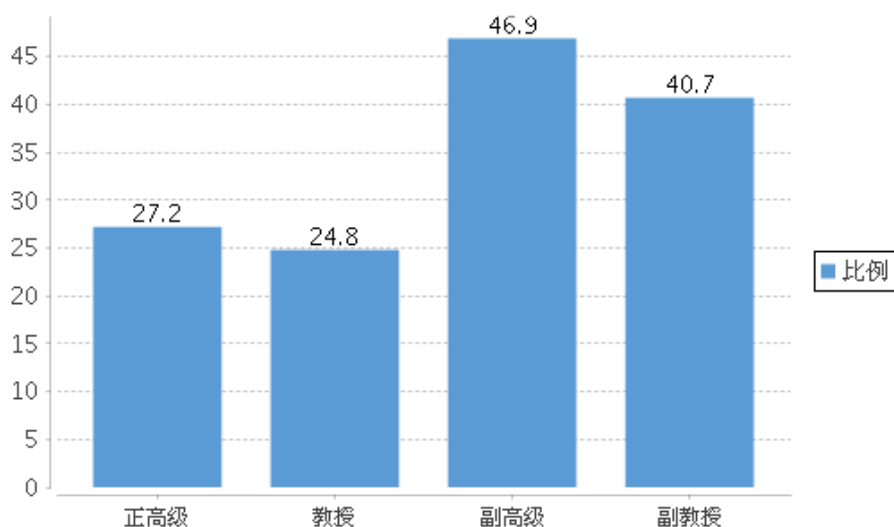


图 5 各职称类别教师承担课程门数占比 (%)

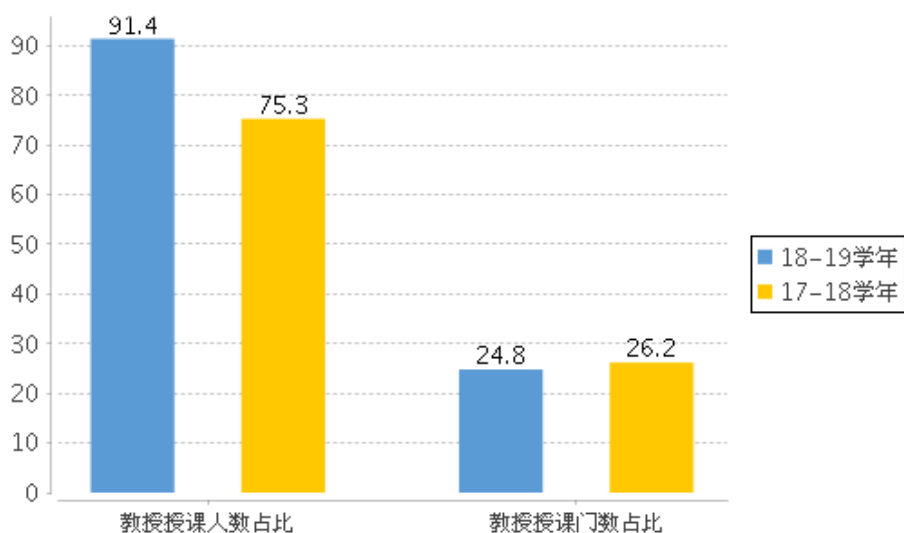


图 6 近两学年教授为本科生上课情况 (%)

我校有国家级、省级教学名师 8 人，本学年主讲本科课程的国家级、省级教学名师 7 人，占比为 87.5%。

本学年主讲本科专业核心课程的教授 99 人，占授课教授总人数比例的 50.25%。高级职称教师承担的本科专业核心课程 256 门，占所开设本科专业核心

课程的比例为 63.68%。

※数据来源表 3-3-1 高层次人才,表 5-1-1 开课情况,表 5-1-3 专业核心课程情况。

注:此表不统计网络授课。

(三) 教学经费投入情况

2018 年教学日常运行支出为 4,046 万元,本科实验经费支出为 940 万元,本科实习经费支出为 340 万元。生均教学日常运行支出为 4416.55 元,生均本科实验经费为 1026.09 元,生均实习经费为 371.14 元。近两年生均教学日常运行支出、生均实验经费、生均实习经费详见图 7。

※数据来源表 2-9-2 教育经费收支情况,表 6-1 学生数量基本情况。

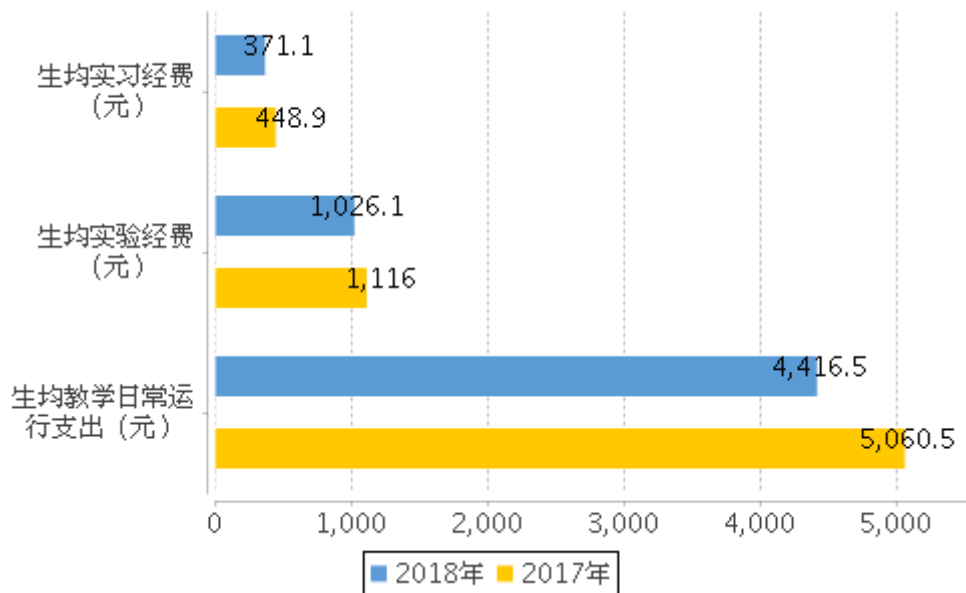


图 7 近两年生均教学日常运行支出、生均实验经费、生均实习经费(元)

(四) 教学设施应用情况

1. 教学用房

根据 2019 年统计,学校总占地面积 132.68 万 m^2 ,产权占地面积为 132.68 万 m^2 ,绿化用地面积为 78.75 万 m^2 ,学校总建筑面积为 57.01 万 m^2 。

学校现有教学行政用房面积(教学科研及辅助用房+行政办公用房)共 259,879.05 m^2 ,其中教室面积 31,492.65 m^2 (含智慧教室面积 887.71 m^2),实验室及实习场所面积 83,590.07 m^2 。拥有体育馆面积 38,869.29 m^2 。拥有运动场面积 65,800 m^2 。

按全日制在校生 12,291 人算, 生均学校占地面积为 107.95 (m²/生), 生均建筑面积为 46.38 (m²/生), 生均绿化面积为 64.07 (m²/生), 生均教学行政用房面积为 21.14 (m²/生), 生均实验、实习场所面积 6.8 (m²/生), 生均体育馆面积 3.16 (m²/生), 生均运动场面积 5.35 (m²/生)。详见表 5。

表 5 各生均面积详细情况

类别	总面积(平方米)	生均面积(平方米)
占地面积	1,326,800	107.95
建筑面积	570,100	46.38
绿化面积	787,500	64.07
教学行政用房面积	259,879.05	21.14
实验、实习场所面积	83,590.07	6.8
体育馆面积	38,869.29	3.16
运动场面积	65,800	5.35

※数据来源表 2-1 占地与建筑面积, 表 2-2 教学行政用房面积。

2. 教学科研仪器设备与教学实验室

学校现有教学、科研仪器设备资产总值 7.381 亿元, 生均教学科研仪器设备值 4.23 万元。当年新增教学科研仪器设备值 5,422.414 万元, 新增值达到教学科研仪器设备总值的 7.93%。

本科教学实验仪器设备 10,905 台(套), 合计总值 1.499 亿元, 其中单价 10 万元以上的实验仪器设备 156 台(套), 总值 5624.96 万元, 按本科在校生 9,161 人计算, 本科生均实验仪器设备值 16362.84 元。

学校有国家级实验教学中心 1 个, 省部级实验教学中心 11 个, 国家级虚拟仿真实验教学项目 1 个。

※数据来源表 2-6 固定资产, 表 2-7 本科实验设备情况, 表 2-8-1 实验教学示范中心、虚拟仿真实验示范中心, 表 2-8-2 虚拟仿真实验教学项目

3. 图书馆及图书资源

截至 2019 年 9 月, 学校拥有图书馆 2 个, 图书馆总面积达到 24,820m², 阅览室座位数 2,431 个。图书馆拥有纸质图书 174.769 万册, 当年新增 30,738 册, 生均纸质图书 100.06 册; 拥有电子期刊 116.493 万册, 学位论文 483.951 万册, 音视频 185,254 小时。2018 年图书流通量达到 14.33 万本册, 电子资源访问量 1137.575 万次, 当年电子资源下载量 779.76 万篇次。。

※数据来源表 2-2 教学行政用房面积, 表 2-3-1 图书馆, 表 2-3-2 图书当年新增情况。

4. 信息资源

学校校园网主干带宽达到 10,000Mbps。校园网出口带宽 8,500Mbps。网络接入信息点数量 34,055 个。电子邮件系统用户数 48,237 个。管理信息系统数据总量 263,520GB。信息化工作人员 44 人。

※数据来源表 2-5 校园网。

三、教学建设与改革

(一) 专业建设

我校现有 7 个国家特色专业, 2 个国家综合改革试点专业, 21 个省部级优势专业, 13 个国家级一流专业、7 个省级一流专业。4 个入选“卓越工程人才”计划专业。当年学校招生的本科专业 42 个, 停招的专业 7 个。

※以上数据来源: 表 1-5-1 专业基本情况, 表 4-3 优势(一流)专业情况。

我校专业带头人总人数为 40 人, 其中具有高级职称的 28 人, 所占比例为 70.00%, 获得博士学位的 31 人, 所占比例为 77.50%。

※以上数据来源: 表 4-2 专业培养计划表。

2019 级本科培养方案中, 各学科培养方案学分统计如下表 6 所示。

表 6 全校各学科 2019 级培养方案本科专业培养方案学分统计表

学科	必修课学分比例 (%)	选修课学分比例 (%)	实践教学学分比例 (%)	学科	必修课学分比例 (%)	选修课学分比例 (%)	实践教学学分比例 (%)
哲学	--	--	--	理学	75.12	14.60	30.60
经济学	74.21	25.79	15.09	工学	82.43	17.57	25.27
法学	68.13	31.88	15.00	农学	--	--	--
教育学	--	--	--	医学	56.03	1.51	55.09
文学	67.78	32.22	15.39	管理学	72.66	27.34	15.53
历史学	--	--	--	艺术学	78.07	21.93	17.40

※以上数据来源: 表 1-5-1 专业基本情况, 表 4-2 专业培养计划表。

(二) 课程建设

我校已建设或使用 MOOC 课程 16 门, SPOC 课程 5 门。本学年, 学校共开设本科生公共必修课、公共选修课、专业课共 1,254 门、2,816 门次。

近两学年班额统计情况详见表 7。

表 7 近两学年班额统计情况

班额	学年	公共必修课 (%)	公共选修课 (%)	专业课 (%)
30 人及以下	本学年	62.85	36.85	43.32
	上学年	66.41	53.4	50.94
31-60 人	本学年	6.94	52.59	43.43

班额	学年	公共必修课 (%)	公共选修课 (%)	专业课 (%)
	上学年	6.84	35.6	36.7
61-90 人	本学年	11.26	3.33	7.34
	上学年	6.64	3.07	7.59
90 人以上	本学年	18.95	7.22	5.91
	上学年	20.12	7.93	4.77

※以上数据来源：表 5-3 本科教学信息化，表 5-1-1 开课情况，表 5-1-2 专业课教学实施情况，表 1-6-1 教职工基本信息，表 7-2-3 省级及以上本科教学工程项目情况。

注：此表不统计网络授课。

（三）教材建设

2018 年，共出版教材 5 种（本校教师作为第一主编）。

※以上数据来源：表 3-5-4 教师出版专著和主编教材情况。

（四）实践教学

1. 实验教学

本学年本科生开设实验的专业课程共计 153 门，其中独立设置的专业实验课程 31 门。

学校有实验技术人员 60 人，具有高级职称 9 人，所占比例为 15.00%，具有硕士及以上学位 8 人，所占比例为 13.33%。

※以上数据来源：表 5-1-1 开课情况，表 5-1-4 分专业（大类）专业实验课情况。

2. 本科生毕业设计（论文）

本学年共提供了 1,720 个选题供学生选做毕业设计（论文）。我校共有 356 名教师参与了本科生毕业设计（论文）的指导工作，指导教师具有副高级以上职称的人数比例约占 66.85%，学校还聘请了 0 位外聘教师担任指导老师。平均每位教师指导学生人数为 4.15 人。

※以上数据来源：表 5-2-1 分专业毕业综合训练情况，5-2-2 分专业教师指导学生毕业综合训练情况，表 1-6-1 教职工基本信息。

3. 实习与教学实践基地

学校现有校外实习、实训基地 274 个，本学年共接纳学生 3,550 人次。

※以上数据来源：表 2-4 校外实习、实训基地。

（五）创新创业教育

学校有开设创新创业学院，创新创业教育牵头单位为科研处。开展创业培训项目 34 项，开展创新创业讲座 19 次。设立创新创业奖学金 50 万元。

拥有创新创业教育专职教师 12 人，就业指导专职教师 20 人，创新创业教育兼职导师 55 人，组织教师创新创业专项培训 6 场次，至今有 900 人次参加了创新创业专项培训。

设立创新创业教育实践基地（平台）1 个，其中：众创空间 1 个。

开设创新创业教育课程 8 门，开设职业生涯规划及就业指导课程 3 门。

本学年学校共立项建设国家级大学生创新创业训练项目 48 个（其中创新 42 个，创业 6 个），省部级大学生创新创业训练项目 131 个（其中创新 116 个，创业 15 个）。

※以上数据来源：表 3-6 创新创业教师情况，表 5-1-5 相关课程情况表，表 5-4-1 创新创业教育情况，表 5-4-2 高校创新创业教育实践基地（平台），表 6-6-1 学生参加大学生创新创业训练计划情况。

（六）教学改革

我校获国家级教学成果奖 2 项，省部级教学成果奖 7 项。（最近一届）

本学年我校教师主持建设的国家级教学研究与改革项目 0 项，省部级教学研究与改革项目 29 项，建设经费达 111.10 万元，其中国家级 0.00 万元，省部级 111.10 万元。

表 8 2018 年我校教师主持省级及以上本科教学工程（质量工程）项目情况

项目类型	国家级（教育部）项目数	省部级项目数	总数
产学研合作协同育人项目	1	0	1
其他项目	0	5	5
实验教学示范中心	0	1	1
重点支持专业	0	1	1

※以上数据来源：表 7-2-1 教育教学研究与改革项目，表 7-2-2 教学成果奖（近一届），表 7-2-3 省级及以上本科教学工程项目情况。

四、专业培养能力

（一）人才培养目标定位与特色

学校人才培养的总目标是：秉承“建立自我，追求无我”育人思想，以“国际化、精细化”为特色，培养“有志、有识、有恒、有为”的高质量创新人才。正如李嘉诚先生所期望的，汕大培养的学生要“既能参与国际竞争，又能找到回家的路”。“以学生为中心”成为学校人才培养的特色。

人才培养目标定位的依据是：一是依据学校的办学定位。学校的定位是“一所文理医工融合发展，突出学科交叉特色的研究型大学。”二是依据国家和地方经济社会发展的要求。我国正处在实现“两个百年”奋斗目标的关键时期，国家正全面深化改革，加快转变经济发展方式，创新驱动将成为国家发展的核心战略；广东正处于经济转型升级的关键时期，创新驱动更是我省经济发展的重要抓手，对高素质创新人才的需求更加紧迫。因此，学校设置培养高质量创新人才的培养目标，就是为更好适应经济社会发展对具有鲜明创新、创造、创业特色的高水平人才培养的要求。经济社会发展的要求是学校确定人才培养目标的外部依据。

（二）专业课程体系建设

学校从 2002 年开始，实行基于国际基准的学分制教学改革，至今已 16 年。通过学分制教学模式的改革，促进了学校各项教学工作的提升。同时，通过研究国内外大学通识教育的经验，将核心课程作为实现通识教育目标的主要途径，并制定和公布了“汕头大学共同核心课程”方案。专业培养方案中，学生毕业总学分要求合理，注重学生学习的质量而不是数量。学校建立了弹性学制，学生可以提前毕业，也可以修读双学位或辅修专业课程。同时，在通识教育中，以大小班结合、“小题大做”为特点的“整合思维”课程；以及课内外结合，多层次为教学特点，体现服务学习的“公益课程”，是学校的特色通识课程。

2018 年，学校还组织了 10 门课程进行了首轮课程评估试点，从课程定位、课程设计、课程建设、课程反思、教学有效性、教学策略、教学内容、教学环境等八个维度对课程进行了全面评估，评估结果对于规范课程管理、提升课程质量、发展教学艺术提供了借鉴。

学校各专业平均开设课程 25.5 门，其中公共课 5.08 门，专业课 20.54 门；各专业平均总学时 3,065.49，其中理论教学与实验教学学时分别为 2,169.08、226.2。各专业学时、学分具体情况参见附表 6。

※以上数据源自表 4-2 专业培养计划表，表 5-1-1 开课情况。

（三）立德树人落实机制

党的十八大提出“把立德树人作为教育的根本任务”，为教育指明了前进的方向。教育部于 2014 年印发了《关于全面深化课程改革落实立德树人根本任务的意见》指出，立德树人是发展中国特色社会主义教育事业的核心所在，是培养德智体美全面发展的社会主义建设者和接班人的本质要求。近年来，学校坚持把立德树人作为各项工作的中心任务，制订了《汕头大学课堂教学行为规范》、《汕头大学教材使用管理办法》、《汕头大学本科生导师制管理办法》等文件，出台了学生信息员制度，把思想政治工作贯穿教育教学的全过程，全员育人、全过程育人、全方位育人的自觉性明显增强。

学校通过制度建设贯彻立德树人根本任务，完善教书育人的机制。学校党委书记、校长姜虹教授为学生讲授开学第一课，讲述习近平总书记的教育思想体系，使课程更加具有时代性和思想性，体现社会主义核心价值观。

学校重视思政课建设，成立了马克思主义学院，五门思政主干课程均为学校共同核心课程，课程建设达到上级规定的标准。

学校重视师德师风建设，认真开展“师德师风建设月”活动，并把教授给本科生上课作为教授的首要任务。同时，通过卓越教学奖、南粤优秀教师、汕头大学优秀教师以及鼓励教师参加教育部、广东省教育厅举办的各类教学评奖等办法，鼓励教师教书育人，把知识传递和思想育人结合在一起。

公益课程使我校育人的一大特色，从 2010 年开设公益课程必修课至今，已开设课程 272 门次，服务社区 36 万小时，范围遍布潮汕及周边地区的中小学、社区、农村、乡镇、福利院的 307 个单位，开展了以扶残济困、关爱社会、生态保护、文化传承等为主题的公益服务，教师 1044 人次承担了课程。公益课程引导学生用专业知识为社区服务，高效地培养了学生的社会责任感和奉献精神，建立了立德树人的长效机制，有效地教导学生建立起对祖国、对人民的大爱和赤诚。

（四）专任教师数量和结构

学校各专业专任教师生师比最高的学院是法学院，生师比为 18.9；生师比最低的学院是文学院，生师比为 4.44；生师比最高的专业是广播电视学，生师比为 26.83；生师比最低的专业是环境工程，生师比为 4.25。分专业专任教师情况参见附表 2、附表 3。

（五）实践教学

学校专业平均总学分 176.176，其中实践教学环节平均学分 47.53，占比 26.98%，实践教学环节学分最高的是临床医学专业（186.167），最低的是公共事业管理专业（20）。校内各专业实践教学情况参见附表 5。

注：实践学分主要指集中性实践环节、实验教学、课外科技活动的学分。

※数据源自表 4-2 专业培养计划表。

五、质量保障体系

（一）校领导情况

我校现有校领导 12 名。其中具有正高级职称 8 名，所占比例为 66.67%，具有博士学位 7 名，所占比例为 58.33%。

※以上数据来源：表 3-1 校领导基本信息，表 1-6-1 教职工基本信息。

（二）教学管理与服务

校级教学管理人员 12 人，其中高级职称 1 人，所占比例为 8.33%；硕士及以上学历 9 人，所占比例为 75.00%。

院级教学管理人员 57 人，其中高级职称 23 人，所占比例为 40.35%；硕士及以上学历 33 人，所占比例为 57.89%。

教学管理人员获得国家级教学成果奖 2 项，省部级教学成果奖 7 项，发表科研类论文 18 篇。

※以上数据来源：表 3-2 相关管理人员基本信息，表 1-6-1 教职工基本信息，表 3-5-3 教师发表的论文情况。

（三）学生管理与服务

学校有专职学生辅导员 41 人，其中本科生辅导员 36 人，按本科生数 9,161 计算，学生与本科生辅导员的比例为 254:1。

学生辅导员中，具有中级职称的 7 人，所占比例为 17.07%。学生辅导员中，具有研究生学历的 31 人，所占比例为 75.61%，具有大学本科学历的 10 人，所占比例为 24.39%。

学校配备专职的心理咨询工作人员 3 名，学生与心理咨询工作人员之比为 4097.00:1。

※以上数据来源：表 3-2 相关管理人员基本信息，表 1-6-1 教职工基本信息。

（四）质量监控

学校有专职教学质量监控人员 5 人。具有高级职称的 2 人，所占比例为 40.00%，具有硕士及以上学历的 4 人，所占比例为 80.00%。

学校专兼职督导员 37 人。本学年内督导共听课 562 学时，校领导听课 76 学时，中层领导干部听课 306 学时。本科生参与评教覆盖率为 100%。

※以上数据来源：表 3-2 相关管理人员基本信息，表 1-6-1 教职工基本信息，表 7-1 教学质量评估统计表。

六、学生学习效果

（一）毕业情况

2019年共有本科毕业生1,838人,实际毕业人数1,745人,毕业率为94.94%,学位授予率为99.66%。

※以上数据来源:表6-5-2 应届本科毕业生分专业毕业就业情况。

（二）就业情况

截至2019年8月31日,学校应届本科毕业生总体就业率达96.45%。毕业生最主要的毕业去向是企业,占56.92%。升学460人,占26.36%,其中出国(境)留学87人,占5.17%。

※以上数据来源:表6-5-1 应届本科毕业生就业情况,表6-5-2 应届本科毕业生分专业毕业就业情况。

（三）转专业与辅修情况

本学年,转专业学生100名,占全日制在校本科生数比例为1.09%。辅修的学生135名,占全日制在校本科生数比例为1.47%。双学位在修学生451名,占全日制在校本科生数比例为4.92%。

※以上数据来源:表6-2-1 本科生转专业情况,表6-2-2 本科生辅修、双学位情况。

七、特色发展

（一）“立德树人”贯穿学校培养全过程

近年来，学校坚持把立德树人作为各项工作的中心任务，制订了《汕头大学课堂教学行为规范》、《汕头大学教材使用管理办法》、《汕头大学本科生导师制管理办法》等文件，出台了学生信息员制度，把思想政治工作贯穿教育教学的全过程，全员育人、全过程育人、全方位育人的自觉性明显增强。

学校通过制度建设贯彻立德树人根本任务，完善教书育人的机制。学校党委书记、校长和各书院开办开学第一课，讲述习近平总书记的教育思想体系，使课程更加具有时代性和思想性，体现社会主义核心价值观。

学校重视师德师风建设，认真开展“师德师风建设月”活动，并把教授给本科生上课作为教授的首要任务。同时，通过卓越教学奖、南粤优秀教师、汕头大学优秀教师以及鼓励教师参加教育部、广东省教育厅举办的各类教学评奖等办法，鼓励教师教书育人，把知识传递和思想育人结合在一起。

公益服务课程使我校育人的一大特色，从 2010 年开设公益课程必修课至今，已开设课程 272 门次，服务社区 36 万小时，范围遍布潮汕及周边地区的中小学、社区、农村、乡镇、福利院的 307 个单位，开展了以扶残济困、关爱社会、生态保护、文化传承等为主题的公益服务，教师 1044 人次承担了课程。公益课程引导学生用专业知识为社区服务，高效地培养了学生的社会责任感和奉献精神，建立了立德树人的长效机制和全过程，有效地教导学生建立起对祖国、对人民的大爱和赤诚。

（二）“以学生为中心”成为学校的教学管理文化

“在汕大，学生最幸福”这句话不止一次是外校到访人员的感叹，也是学校广大师生的感触。“以学生为中心”的管理文化渗透在学校的管理过程。从 2013 级开始，学校实施以学生学习结果为导向（OBE）的教育模式，从学生的培养结果入手，建立培养标准、课程体系，并将其落实在课程模块、单门课程以及课堂教学和考核过程中，不仅培养学生毕业时达到人才培养目标，而且关注学生毕业五年后的发展潜力。

学校注重培养学生的思维能力，从 2011 级开始开设《汕大整合思维》必修课，设立专门的助教团队，采用大班上课与小班研讨相结合的方式，着力培养学生的批判性思维、系统性思维和创造性思维，同时在 276 门专业课程和 123 项学

生课外活动中植入对学生整合思维能力的培养，形成课内外、多层次、全方位的整合思维能力模式，使整合思维成为汕大学生的特质。

学校实施学分制，学生可以在 3-6 年内毕业，创业学生可以 8 年毕业；学生可以选择修读感兴趣的课程、自主安排学业进度；学生有三次转专业机会，转出不设门槛，平均每学年有 90 名学生顺利转专业。每个专业设立辅修和双学位，2013 级开始英语和工商管理专业给予免费修读，已有 340 名学生获得了这两个专业的双学位或辅修证书，有 666 名学生正在修读，有效地培养了复合型人才。学校与宁波大学、杭州电子科技大学实行交换生计划，让学生有多校园学习经历，三方已互派交换的学生 121 名。

英语提升计划为学生英语学习提供了因材施教的平台和充分的语言训练机会；大学英语必修 16 学分，高于中山大学、华南理工大学、暨南大学、华南师范大学等，是广东省学分要求最多的高校；英语学习中心为学生提供丰富的课外练习英语机会。学校实行导师制，每位学生入学后都有专业导师对其学习安排和人生规划进行指导；学校关注学习有困难的学生，学生互助学习中心为他们及时提供免费的朋辈帮助，平均每学年有 1430 人次的学生接受 103 门课程的辅导；实施学业预警制度，对学业不佳的学生分四个阶段采用不同的方法进行督导，联合学业导师、辅导员、院系领导和家长等多方力量帮助学生分析学业不佳的原因，帮助学生顺利完成学业。

八、存在问题及改进计划

（一）存在问题

学校的本科教学工作取得了一定的成绩，但与高水平大学的建设目标相比，仍存在着尚需努力的方面。

1. 教育教学改革成效有待进一步提升

学校的本科教学改革带有开拓性特点，有一些举措在国内高校中都属首次，但还有待进一步提升的空间。如 OBE 教育结果的评估、专业结构的调整优化、质量保障机制的持续改进等方面，还需进一步推进。随着高等教育改革的深化和高等教育国际化带来的竞争与冲击，人才培养的各个层面都需要密切关注国内外高等教育的形势变化，把人才培养改革进一步向内涵式发展与特色发展转变，提高人才培养的竞争力。汕头大学本科教学改革要继续巩固和发扬原有的成绩，在实践中继续推进各项工作，进一步完善和提炼，形成一般性规律并在国内其他高校发挥示范性作用。

2. 校企协同育人质量有待进一步提高

我校是新工科地方本科高校建设牵头单位之一，学校在新工科建设、科教融合等方面做了不少工作，但在新形势、新经济、新业态下，社会对人才培养质量的要求越来越高，特别是对学生的实践能力、创新能力提出了新的要求，校企合作、协同育人的平台与项目建设需进一步加强。例如，要进一步提高校企合作、共同培养的质量，加强学生在校学习与企业实践的连续性，加强学校与企业资源、信息共享“双赢”模式的建立，实现高校与企业双方的优势互补，达到培养创新型人才的目的。

（二）改进计划

习近平总书记在视察北京大学时发表的重要讲话明确提出，教育的“一个根本任务”就是培养德智体美全面发展的社会主义建设者和接班人；明确提出要把立德树人作为检验学校一切工作的根本标准，把师德师风作为评价教师队伍建设的第一标准；明确提出要坚持办学正确的政治方向，建设高素质教师队伍，形成高水平人才培养体系这“三项基础性工作”；强调教师要当“四有好老师”，青

年学生要爱国、励志、求真、力行；旗帜鲜明地指出了高等学校的根本任务就是培养人，高等学校的根本标准就是立德树人的成效。根据习总书记提出的要形成高水平人才培养体系的要求，结合我校实际，提出以下一些工作改进措施。

1. 抓住机遇扩大办学规模

高校办学至关重要是寻找到规模、质量、结构和效益之间的最佳平衡点，既不单纯就规模讲规模，也不单纯就结构讲结构；办学规模的扩大是支撑学科专业往前、往好发展的需要，是支撑综合性大学高水平发展的需要，是提升学校自我造血能力和可持续发展的需要。学科类齐全是我校的优势，办学规模偏小则严重制约着学校的发展，因为体量小，每个学科和专业难以做大做强，组建科研和教学团队以取大项目也就困难重重。地方政府支持建设的东校区以及广东省“提毛”计划恰好是我校难得的机遇，利用好这个机遇，能使我们短时间内在办学空间、师资队伍、学术体量、科研教学平台建设实现良好布局。

2. 优化专业结构，实施一流人才培养质量提升计划

广东省高考“按院校专业组招生”的模式将在 2021 年实施。学校将在原有学科建设规划、专业准入与退出机制的基础上，根据专业办学水平、专业吸引力和学生培养质量等，继续调整优化学科专业结构；鼓励各学院设置紧缺的工科专业、战略性新兴产业专业、“云物大智”类相关专业；根据教育部《普通高等学校本科专业类教学质量国家标准》，对新办专业进行评估；继续鼓励专业参加国内外权威机构认证；通过评估促进专业的发展，实现专业的优胜劣汰。

继续发挥学校人才培养国际化、精细化特色坚持立德树人，凸显思想引领；坚持以学生学习结果为导向和整合思维教育；进一步发挥我校地方高校新工科建设牵头单位以及 CD10 工程联盟组长单位作用，建设具有学科交叉融合特点的新工科专业示范点，推进一批达到国家级专业认证要求的一流专业；加强“新文科”“新医科”建设，实施“六卓越一拔尖 2.0 计划”；推动课堂教学革命，落实课程思政和“金课”建设。进一步加大招生宣传力度，持续提升生源质量；拓宽就业渠道，提升毕业深造率。

3. 实施师资队伍质量提升计划

强化师资队伍建设，发现、培养、集聚一支师德高尚、业务精湛、结构合理、梯队衔接、充满活力的高素质专业化的人才队伍。深化人事管理制度改革，营造

吸引、留住、用好优秀人才的良好环境,充分激发各类人才队伍的活力。推动绩效工资改革,深化教师年薪制、行政教辅职级制优化完善卓越人才计划,做好教师定编定岗,强化人才引进责任制,加强学科带头人队伍建设,完善青年教师培养机制。

4. 推进产教融合和校企协同育人, 谋划建设产业学院

各学院要按照“产教融合、专业对接、课程衔接”的思路,建立紧密对接产业链、创新链的学科专业体系,促进学科专业交叉融合,加快推进新工科建设;探索灵活多元的人才培养模式,从培养方案、培养标准、课程、教学内容、考核评价、平台建设、项目设计、师资队伍等方面加强与企业的协同育人;进一步提高实习基地建设质量和学生实习质量;配合广东省教育厅在未来3年里在全省遴选建设30个示范性产业学院(其中工程类20个)的建设计划,结合我校实际,理工学院要通过分析产业需要和发展导向,找准服务产业需求的切入点,依托学科专业建设产业学院,提高学校人才培养质量。

附录

本科教学质量报告支撑数据

1. 本科生占全日制在校生总数的比例 74.53%

2. 教师数量及结构

(1) 全校整体情况

附表1 全校教师数量及结构统计表

项目		专任教师		外聘教师	
		数量	比例 (%)	数量	比例 (%)
总计		845	/	159	/
职称结构	正高级	199	23.55	106	66.67
	其中教授	173	20.47	30	18.87
	副高级	272	32.19	23	14.47
	其中副教授	225	26.63	9	5.66
	中级	124	14.67	26	16.35
	其中讲师	96	11.36	25	15.72
	初级	9	1.07	4	2.52
	其中助教	5	0.59	4	2.52
	未评级	241	28.52	0	0
最高学位结构	博士	540	63.91	81	50.94
	硕士	215	25.44	41	25.79
	学士	75	8.88	25	15.72
	无学位	15	1.78	12	7.55
年龄结构	35岁及以下	188	22.25	19	11.95
	36-45岁	283	33.49	34	21.38
	46-55岁	250	29.59	57	35.85
	56岁及以上	124	14.67	49	30.82

(2) 分专业情况

附表2 分专业专任教师数量情况

专业代码	专业名称	专任教师数量	外聘教师数量	生师比	近五年新进教师	双师型教师	具有行业企业背景教师
020301K	金融学	13	2	19.50	5	9	0
020401	国际经济与贸易	11	3	17.92	2	9	2

专业代码	专业名称	专任教师数量	外聘教师数量	生师比	近五年新进教师	双师型教师	具有行业企业背景教师
	易						
030101K	法学	28	3	17.59	8	10	11
050101	汉语言文学	32	0	9.53	16	0	0
050201	英语	16	2	17.12	3	0	0
050205	西班牙语	4	0	5.25	4	0	0
050301	新闻学	14	0	12.86	9	2	11
050302	广播电视学	6	4	20.13	1	1	6
050303	广告学	7	0	24.43	2	0	4
050306T	网络与新媒体	6	0	17.17	2	0	2
070101	数学与应用数学	24	0	9.17	13	0	2
070302	应用化学	16	1	12.73	9	1	0
070701	海洋科学	17	0	4.71	10	2	1
071002	生物技术	15	1	12.52	9	0	0
071201	统计学	11	0	8.27	7	0	1
080202	机械设计制造及其自动化	25	3	16.53	10	6	6
080213T	智能制造工程	10	0	9.30	7	1	2
080401	材料科学与工程	6	0	6.33	3	1	1
080701	电子信息工程	20	1	17.61	8	0	3
080703	通信工程	11	0	20.64	6	2	3
080705	光电信息科学与工程	25	0	9.48	9	4	4
080901	计算机科学与技术	24	1	17.80	1	1	5
080909T	电子与计算机工程	3	0	24.67	3	0	0
080910T	数据科学与大数据技术	9	0	8.67	8	1	2
081001	土木工程	20	3	15.35	10	8	8
082502	环境工程	8		4.25	8	2	3
082601	生物医学工程	10	2	8.09	9	2	3
082709T	食品安全与检测	11	0	7.64	8	1	1
082801	建筑学	7	0	5.00	4	4	4

专业代码	专业名称	专任教师数量	外聘教师数量	生师比	近五年新进教师	双师型教师	具有行业企业背景教师
100201K	临床医学	115	94	8.62	25	0	0
100301K	口腔医学	12	0	12.58	5	0	0
101101	护理学	21	4	15.52	11	0	0
120201K	工商管理	15	1	13.81	3	14	2
120202	市场营销	13	0	14.46	6	13	2
120203K	会计学	12	2	21.77	4	8	4
120402	行政管理	16	0	17.19	5	3	0
130501	艺术设计学	6	4	11.13	0	0	2
130502	视觉传达设计	10	3	12.61	2	1	6
130503	环境设计	9	3	15.33	3	4	8
130504	产品设计	6	4	11.00	0	2	4
130506	公共艺术	5	4	12.43	0	0	2
130508	数字媒体艺术	11	0	13.27	5	0	7

注：根据国督办〔2019〕52号文件统计口径：1. 此处专业生师比=本科生在校生数/（专任教师数+外聘教师数*0.5）；2. 表1-6-4附属医院师资未纳入专业生师比统计。

附表3 分专业专任教师职称、学历结构

专业代码	专业名称	专任教师总数	职称结构				学历结构		
			教授		副教授	中级及以下	博士	硕士	学士及以下
			数量	授课教授比例(%)					
020301K	金融学	13	3	100	6	4	11	0	2
020401	国际经济与贸易	11	3	100	6	2	10	0	1
030101K	法学	28	4	100	8	13	22	6	0
050101	汉语言文学	32	7	100	16	8	30	1	1
050201	英语	16	3	66.67	7	6	12	3	1
050205	西班牙语	4	0	0	0	4	3	1	0
050301	新闻学	14	1	100	2	9	5	5	4
050302	广播电视学	6	0	0	0	6	1	3	2
050303	广告学	7	1	100	3	3	3	2	2
050306T	网络与新媒体	6	2	100	2	2	4	2	0
070101	数学与应用数学	24	9	100	5	10	24	0	0

专业代码	专业名称	专任教师总数	职称结构				学历结构		
			教授		副教授	中级及以下	博士	硕士	学士及以下
			数量	授课教授比例 (%)					
070302	应用化学	16	8	100	1	7	16	0	0
070701	海洋科学	17	3	100	3	9	15	0	2
071002	生物技术	15	4	100	3	7	14	1	0
071201	统计学	11	3	100	3	5	10	1	0
080202	机械设计制造及其自动化	25	7	100	9	7	18	4	3
080213T	智能制造工程	10	1	100	4	4	10	0	0
080401	材料科学与工程	6	1	100	3	2	4	2	0
080701	电子信息工程	20	7	100	4	8	16	3	1
080703	通信工程	11	4	100	3	3	11	0	0
080705	光电信息科学与工程	25	10	90	7	7	22	1	2
080901	计算机科学与技术	24	3	100	11	9	11	11	2
080909T	电子与计算机工程	3	0	0	0	3	3	0	0
080910T	数据科学与大数据技术	9	1	100	0	8	9	0	0
081001	土木工程	20	8	100	6	5	14	6	0
082502	环境工程	8	1	100	3	3	8	0	0
082601	生物医学工程	10	2	100	2	6	10	0	0
082709T	食品安全与检测	11	1	100	4	6	10	1	0
082801	建筑学	7	2	100	1	4	7	0	0
100201K	临床医学	115	40	75	18	29	91	13	11
100301K	口腔医学	12	2	100	4	2	6	6	0
101101	护理学	21	1	100	2	13	11	7	3
120201K	工商管理	15	6	83.33	7	1	14	1	0
120202	市场营销	13	3	100	9	1	9	3	1
120203K	会计学	12	3	100	4	4	9	3	0

专业代码	专业名称	专任教师总数	职称结构				学历结构		
			教授		副教授	中级及以下	博士	硕士	学士及以下
			数量	授课教授比例(%)					
120402	行政管理	16	1	100	11	4	14	0	2
130501	艺术设计学	6	0	0	1	3	1	2	3
130502	视觉传达设计	10	1	100	3	5	0	3	7
130503	环境设计	9	0	0	2	7	0	5	4
130504	产品设计	6	0	0	1	5	0	6	0
130506	公共艺术	5	0	0	1	4	0	4	1
130508	数字媒体艺术	11	0	0	2	9	1	8	2

3. 专业设置及调整情况

附表4 专业设置及调整情况

本科专业总数	当年本科招生专业总数	新专业名单	当年停招专业名单
49	42	口腔医学、西班牙语、光电信息科学与工程、海洋科学、统计学、食品安全与检测、材料科学与工程、生物医学工程、电子与计算机工程、数据科学与大数据技术、智能制造工程、建筑学、环境工程、网络与新媒体	应用物理学、编辑出版学、公共事业管理、汉语国际教育、社会工作、化学工程与工艺、城市管理

4. 全校整体生师比 17.55: 1, 各专专业生师比参见附表 2

5. 生均教学科研仪器设备值(元) 42255.56

6. 当年新增教学科研仪器设备值(万元) 5422.41

7. 生均图书(册) 100.06

8. 电子图书(册) 3288535, 电子期刊(册) 1164934

9. 生均教学行政用房(平方米) 21.14, 生均实验室面积(平方米) 2.43

注: 此处生均实验室面积=(基础实验室+专业实验室)/本科生在校数

10. 生均本科教学日常运行支出(元) 4416.55

11. 本科专项教学经费(自然年度内学校立项用于本科教学改革和建设的专项经

费总额) (万元) 6464

12. 生均本科实验经费 (自然年度内学校用于实验教学运行、维护经费生均值) (元) 1026.09

13. 生均本科实习经费 (自然年度内用于本科培养方案内的实习环节支出经费生均值) (元) 371.14

14. 全校开设课程总门数 1,275

注: 学年度内实际开设的本科培养计划内课程总数, 跨学期讲授的同一门课程计 1 门

15. 实践教学学分占总学分比例 (按学科门类、专业) (按学科门类统计参见表 6)

附表 5 各专业实践教学学分及实践场地情况

专业代码	专业名称	实践学分				实践场地		
		集中性 实践环 节	实验 教学	课外科 技活动	实践 环节 占比	专业实 验室数 量	实习实训基地	
							数量	当年接收 学生数
020301K	金融学	24	0	0	15	1	6	94
020401	国际经济与 贸易	24	0	0	15.19	1	6	15
030101K	法学	24	0	0	15	0	25	70
050101	汉语言文学	22	0	0	15.38	0	8	45
050201	英语	23	0	0	15.23	0	12	48
050205	西班牙语	24	0	0	15	0	0	15
050301	新闻学	23	0	0	15.54	0	4	39
050302	广播电视学	23	0	0	15.54	1	3	37
050303	广告学	23	0	0	15.54	0	9	41
050306T	网络与新媒 体	23	0	0	15.54	0	0	15
070101	数学与应用 数学	39	3	0	25.45	0	10	29
070302	应用化学	20	22.5	0	26.48	6	19	57
070701	海洋科学	20	20	0	25.32	0	0	15
071002	生物技术	18	23	0	25.55	7	15	31
071201	统计学	41	1	0	25.15	0	6	24
080202	机械设计制 造及其自动 化	41.5	2	0	25.22	10	10	116
080213T	智能制造工	43	2	0	25.42	0	0	15

专业代码	专业名称	实践学分				实践场地		
		集中性 实践环 节	实验 教学	课外科 技活动	实践 环节 占比	专业实 验室数 量	实习实训基地	
							数量	当年接收 学生数
	程							
080401	材料科学与工程	23	22.5	0	26.22	0	0	15
080701	电子信息工程	35	9	0	25.07	3	19	61
080703	通信工程	35.50	9	0	25.14	0	16	25
080705	光电信息科学与工程	22	19	0	25.15	6	5	29
080901	计算机科学与技术	43	2	0	25.21	1	31	27
080909T	电子与计算机工程	34	9	0	25.29	0	0	15
080910T	数据科学与大数据技术	41	2	0	25	0	0	15
081001	土木工程	41	2	0	25.29	5	30	32
082502	环境工程	40	2	0	25	0	0	15
082601	生物医学工程	34	10	0	25.29	0	0	15
082709T	食品安全与检测	20	21	0	25.55	0	0	15
082801	建筑学	44	0	0	25.29	0	0	15
100201K	临床医学	112	74.17	0	55.78	0	13	2,221
100301K	口腔医学	98	73.30	0	52.95	0	0	15
101101	护理学	98	31.70	0	49.50	0	0	15
120201K	工商管理	24	0	0	15.09	1	3	24
120202	市场营销	24	0	0	15.09	0	8	18
120203K	会计学	24	0	0	15.29	0	6	15
120401	公共事业管理	20	0	0	12.99	0	0	15
120402	行政管理	25	4	0	19.33	0	3	26
130501	艺术设计学	24	0	0	18.05	1	2	22
130502	视觉传达设计	24	0	0	16.67	2	3	53
130503	环境设计	28	0	0	19.31	3	9	62
130504	产品设计	24	0	0	17.14	1	8	26

专业代码	专业名称	实践学分				实践场地		
		集中性 实践环 节	实验 教学	课外科 技活动	实践 环节 占比	专业实 验室数 量	实习实训基地	
							数量	当年接收 学生数
130506	公共艺术	22	0	0	16.18	6	1	55
130508	数字媒体艺术	24	0	0	17.02	3	6	18
全校校均		36.84	10.69	0	26.98	2.54	5.44	58.80

16. 选修课学分占总学分比例（按学科门类、专业）（按学科门类统计参见表6）

附表6 各专业人才培养方案学时、学分情况

专业代码	专业名称	学时数					学分数		
		总数	其中		其中		总数	其中	
			必修课 占比 (%)	选修 课占 比(%)	理论 教学 占比 (%)	实验教 学占比 (%)		必修课 占比(%)	选修 课占 比(%)
130508	数字媒体艺术	2,368	77.7	22.30	82.43	0	141	77.30	22.70
130506	公共艺术	2,288	77.62	22.38	51.75	0	136	77.21	22.79
130504	产品设计	2,352	78.23	21.77	52.38	0	140	77.86	22.14
130503	环境设计	2,432	78.29	21.71	81.58	0	145	77.93	22.07
130502	视觉传达设计	2,416	81.46	18.54	82.78	0	144	81.25	18.75
130501	艺术设计学	2,240	77.14	22.86	50	0	133	76.69	23.31
120402	行政管理	2,400	70	30	80.67	5.33	150	70	30
120401	公共事业管理	3,008	79.79	20.21	73.40	0	154	77.92	22.08
120203K	会计学	2,930	73.72	26.28	73.72	0	157	72.61	27.39
120202	市场营销	2,954	73.46	26.54	74.20	0	159	72.33	27.67
120201K	工商管理	2,960	71.89	28.11	74.05	0	159	70.44	29.56
101101	护理学	2,952	79.27	20.73	80.66	19.34	262	49.62	1.91
100301K	口腔医学	4,058	86.37	13.63	67.50	32.5	323.50	60.19	1.55

专业代 码	专业名 称	学时数					学分数		
		总数	其中		其中		总数	其中	
			必修课 占比 (%)	选修 课占 比(%)	理论 教学 占比 (%)	实验教 学占比 (%)		必修课 占比(%)	选修 课占 比(%)
100201K	临床医 学	3,991	82.31	17.69	66.56	33.44	333.77	54.68	1.50
082801	建筑学	3,264	77.45	22.55	70.59	0	174	77.59	22.41
082709T	食品安 全与检 测	3,224	85.86	14.14	59.31	20.84	160.5	82.87	17.13
082601	生物医 学工程	3,392	71.70	28.30	68.40	6.60	174	79.89	20.11
082502	环境工 程	3,136	76.53	23.47	70.41	1.02	168	76.79	23.21
081001	土木工 程	3,152	77.16	22.84	70.05	1.02	170	77.65	22.35
080910T	数据科 学与大 数据技 术	3,216	74.13	25.87	69.15	1.99	172	81.98	18.02
080909T	电子与 计算机 工程	3,312	81.16	18.84	67.15	8.70	170	81.76	18.24
080901	计算机 科学与 技术	3,320	74.94	25.06	66.51	1.93	178.5	82.63	17.37
080705	光电信 息科学 与工程	2,720.5 0	74.71	25.29	78.81	10.59	163	86.50	13.50
080703	通信工 程	3,376	80.09	19.91	70.62	0.95	177	81.36	18.64
080701	电子信 息工程	3,312	81.16	18.84	72.46	1.93	175.50	82.34	17.66
080401	材料科 学与工 程	3,876	89.27	10.73	54.49	21.78	173.50	87.9	12.10
080213T	智能制 造工程	3,472	86.64	13.36	66.82	1.84	177	86.44	13.56
080202	机械设 计制造 及其自	3,472	88.02	11.98	62.67	1.84	172.5	87.83	12.17

专业代 码	专业名 称	学时数					学分数		
		总数	其中		其中		总数	其中	
			必修课 占比 (%)	选修 课占 比(%)	理论 教学 占比 (%)	实验教 学占比 (%)		必修课 占比(%)	选修 课占 比(%)
	动化								
071201	统计学	3,472	80.01	19.99	69.59	0.92	167	80.84	19.16
071002	生物技 术	3,256	83.05	16.95	57.74	22.60	160.5	79.13	20.87
070701	海洋科 学	3,136	86.73	13.27	61.22	20.41	158	84.18	15.82
070302	应用化 学	3,596	83.98	16.02	54.28	23.47	160.5	80.69	19.31
070101	数学与 应用数 学	3,456	79.92	20.08	68.06	2.31	165	80.61	19.39
050306T	网络与 新媒体	2,368	70.95	29.05	85.22	0	148	70.95	29.05
050303	广告学	2,368	68.92	31.08	85.22	0	148	68.92	31.08
050302	广播电 视学	2,368	69.59	30.41	85.22	0	148	69.59	30.41
050301	新闻学	2,368	69.59	30.41	85.22	0	148	69.59	30.41
050205	西班牙 语	3,204	68.54	31.46	79.03	0	160	63.75	36.25
050201	英语	2,784	63.79	36.21	75.86	0	151	61.59	38.41
050101	汉语言 文学	2,578	70.67	29.33	92.16	0	143	70.63	29.37
030101K	法学	2,672	74.85	25.15	85.63	0	160	68.12	31.88
020401	国际经 济与贸 易	2,944	75	25	77.17	0	158	74.05	25.95
020301K	金融学	2,976	75.27	24.73	81.72	0	160	74.38	25.62
全校校均		3,065.4 9	78.38	21.62	70.76	7.38	176.17 6	73.6	18.57

17. 主讲本科课程的教授占教授总数的比例（不含讲座）91.44%，各专业主讲本科课程的教授占教授总数的比例（不含讲座）参见附表 3。

18. 教授讲授本科课程占课程总门次数的比例 17.12%。各专业由教授讲授课程占课程总门次的比例（不含讲座）参见附表 7。

附表7 分专业教授讲授本科课程占课程总门次数的比例

专业代码	专业名称	教授授课门次比例 (%)
020301K	金融学	21.91
020401	国际经济与贸易	17.68
030101K	法学	15.88
050101	汉语言文学	15.05
050201	英语	10.43
050301	新闻学	13.51
050302	广播电视学	13.51
050303	广告学	13.73
050306T	网络与新媒体	6.06
070101	数学与应用数学	41.89
070302	应用化学	47.50
070701	海洋科学	27.59
071002	生物技术	35.56
071201	统计学	30.77
080202	机械设计制造及其自动化	28.00
080213T	智能制造工程	19.57
080701	电子信息工程	34.54
080703	通信工程	32.97
080705	光电信息科学与工程	25.68
080901	计算机科学与技术	24.12
080909T	电子与计算机工程	27.08
080910T	数据科学与大数据技术	25.00
081001	土木工程	32.11
082601	生物医学工程	25.00
082709T	食品安全与检测	34.62
100201K	临床医学	30.11
100301K	口腔医学	12.00
101101	护理学	25.64
120201K	工商管理	23.38
120202	市场营销	25.32
120203K	会计学	24.22
120401	公共事业管理	0.00
120402	行政管理	7.69
130501	艺术设计学	0.00
130502	视觉传达设计	6.38
130503	环境设计	0.00
130504	产品设计	0.00
130506	公共艺术	0.00
130508	数字媒体艺术	0.00

19. 各专业实践教学及实习实训基地及其使用情况参见附表5。

20. 应届本科生毕业率 94.94%，分专业本科生毕业率见附表 8。

附表 8 分专业本科生毕业率

专业代码	专业名称	毕业班人数	毕业人数	毕业率 (%)
020301K	金融学	54	52	96.30
020401	国际经济与贸易	53	50	94.34
030101K	法学	109	106	97.25
050101	汉语言文学	72	69	95.83
050201	英语	79	78	98.73
050301	新闻学	67	64	95.52
050302	广播电视学	55	54	98.18
050303	广告学	47	47	100
070101	数学与应用数学	57	55	96.49
070302	应用化学	49	40	81.63
071002	生物技术	50	48	96
080202	机械设计制造及其自动化	103	98	95.15
080701	电子信息工程	80	72	90
080703	通信工程	53	50	94.34
080705	光电信息科学与工程	46	42	91.30
080901	计算机科学与技术	87	73	83.91
081001	土木工程	66	63	95.45
100201K	临床医学	293	288	98.29
101101	护理学	16	16	100
120201K	工商管理	43	41	95.35
120202	市场营销	55	53	96.36
120203K	会计学	58	58	100
120401	公共事业管理	2	2	100
120402	行政管理	74	65	87.84
130501	艺术设计学	19	18	94.74
130502	视觉传达设计	38	38	100
130503	环境设计	35	34	97.14
130504	产品设计	20	19	95
130506	公共艺术	19	17	89.47
130508	数字媒体艺术	39	35	89.74
全校整体		1,838	1,745	94.94

21. 应届本科毕业生学位授予率 99.66%，分专业本科生学位授予率见附表 9。

附表 9 分专业本科生学位授予率

专业代码	专业名称	毕业人数	获得学位人数	学位授予率 (%)
020301K	金融学	52	51	98.08
020401	国际经济与贸易	50	49	98
030101K	法学	106	106	100
050101	汉语言文学	69	69	100
050201	英语	78	78	100
050301	新闻学	64	64	100
050302	广播电视学	54	54	100
050303	广告学	47	47	100
070101	数学与应用数学	55	55	100
070302	应用化学	40	40	100
071002	生物技术	48	47	97.92
080202	机械设计制造及其自动化	98	98	100
080701	电子信息工程	72	72	100
080703	通信工程	50	50	100
080705	光电信息科学与工程	42	42	100
080901	计算机科学与技术	73	73	100
081001	土木工程	63	63	100
100201K	临床医学	288	285	98.96
101101	护理学	16	16	100
120201K	工商管理	41	41	100
120202	市场营销	53	53	100
120203K	会计学	58	58	100
120401	公共事业管理	2	2	100
120402	行政管理	65	65	100
130501	艺术设计学	18	18	100
130502	视觉传达设计	38	38	100
130503	环境设计	34	34	100
130504	产品设计	19	19	100
130506	公共艺术	17	17	100
130508	数字媒体艺术	35	35	100
全校整体		1,745	1,739	99.66

22. 应届本科毕业生初次就业率 96.45%，分专业毕业生就业率见附表 10

附表 10 分专业毕业生就业率

专业代 码	专业名称	就业率	其中				
			协议就 业率	升学率		灵活就 业率	自主创业 比例
				境内升 学	境外深 造		
020301K	金融学	100.00	76.92	7.69	7.69	1.92	0.00
020401	国际经济与贸易	98.00	79.59	4.08	8.16	2.04	2.04
030101K	法学	91.51	40.21	7.22	10.31	0.00	0.00
050101	汉语言文学	95.65	72.73	16.67	4.55	1.52	0.00
050201	英语	91.03	74.65	4.23	8.45	2.82	0.00
050301	新闻学	95.31	60.66	8.20	8.20	0.00	1.64
050302	广播电视学	96.30	71.15	5.77	3.85	1.92	0.00
050303	广告学	100.00	59.57	6.38	8.51	2.13	2.13
070101	数学与应用数学	98.18	24.07	12.96	11.11	0.00	0.00
070302	应用化学	100.00	52.50	15.00	5.00	0.00	0.00
071002	生物技术	97.92	38.30	10.64	12.77	0.00	0.00
080202	机械设计制造及其自动化	98.98	76.29	9.28	1.03	0.00	0.00
080701	电子信息工程	97.22	54.29	22.86	1.43	0.00	0.00
080703	通信工程	96.00	68.75	12.50	4.17	2.08	0.00
080705	光电信息科学与工程	100.00	45.24	19.05	2.38	0.00	0.00
080901	计算机科学与技术	98.63	59.72	4.17	4.17	1.39	1.39
081001	土木工程	95.24	75.00	13.33	0.00	0.00	0.00
100201K	临床医学	94.79	6.60	84.72	1.74	1.74	0.00
101101	护理学	100	87.50	12.50	0.00	0.00	0.00
120201K	工商管理	95.12	84.62	10.26	5.13	0.00	0.00
120202	市场营销	96.23	86.27	1.96	3.92	0.00	1.96
120203K	会计学	98.28	80.70	7.02	10.53	0.00	0.00
120401	公共事业管理	100.00	50.00	0.00	50.00	0.00	0.00
120402	行政管理	98.46	68.75	9.38	4.69	0.00	0.00
130501	艺术设计学	100.00	33.33	0.00	5.56	5.56	0.00

专业代码	专业名称	就业率	其中				
			协议就业率	升学率		灵活就业率	自主创业比例
				境内升学	境外深造		
130502	视觉传达设计	100.00	13.16	7.89	0.00	2.63	0.00
130503	环境设计	97.06	27.27	3.03	3.03	6.06	3.03
130504	产品设计	94.74	5.56	0.00	0.00	11.11	0.00
130506	公共艺术	94.12	6.25	0.00	0.00	6.25	6.25
130508	数字媒体艺术	94.29	36.36	6.06	18.18	3.03	3.03
全校整体		96.45	49.46	22.08	5.19	1.01	0.48

23. 体质测试达标率 82.97%，分专业体质测试合格率见附表 11。

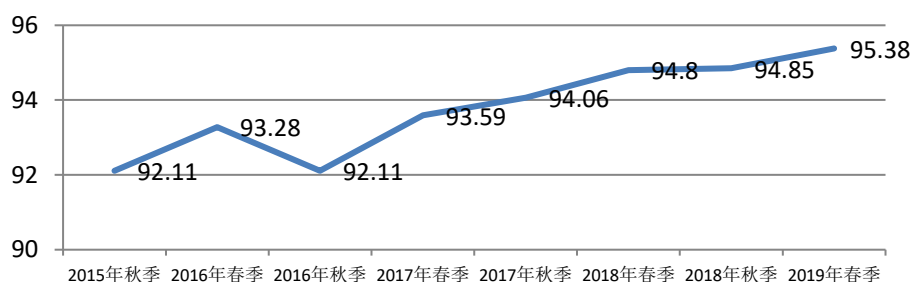
附表 11 分专业体质测试合格率

专业代码	专业名称	参与测试人数	测试合格人数	合格率 (%)
020301K	金融学	202	166	82.18
020401	国际经济与贸易	167	137	82.04
030101K	法学	419	344	82.10
050101	汉语言文学	238	201	84.45
050201	英语	253	214	84.58
050301	新闻学	165	142	86.06
050302	广播电视学	126	108	85.71
050303	广告学	133	114	85.71
050306T	网络与新媒体	48	41	85.42
070101	数学与应用数学	181	147	81.22
070302	应用化学	170	138	81.18
070701	海洋科学	28	23	82.14
071002	生物技术	159	129	81.13
071201	统计学	36	29	80.56
080202	机械设计制造及其自动化	353	303	85.84
080213T	智能制造工程	34	28	82.35
080701	电子信息工程	288	247	85.76
080703	通信工程	187	160	85.56
080705	光电信息科学与工程	143	121	84.62
080901	计算机科学与技术	322	286	88.82
080909T	电子与计算机工程	31	28	90.32

专业代码	专业名称	参与测试人数	测试合格人数	合格率 (%)
080910T	数据科学与大数据技术	32	26	81.25
081001	土木工程	277	247	89.17
082601	生物医学工程	32	28	87.50
082709T	食品安全与检测	29	25	86.21
100201K	临床医学	428	321	75.00
100301K	口腔医学	57	46	80.70
101101	护理学	122	99	81.15
120201K	工商管理	160	131	81.88
120202	市场营销	157	129	82.17
120203K	会计学	227	177	77.97
120401	公共事业管理	20	16	80.00
120402	行政管理	229	188	82.10
130501	艺术设计学	49	38	77.55
130502	视觉传达设计	89	69	77.53
130503	环境设计	97	76	78.35
130504	产品设计	60	47	78.33
130506	公共艺术	51	40	78.43
130508	数字媒体艺术	85	73	85.88
全校整体		5,884	4,882	82.97

24. 学生学习满意度（调查方法与结果）

调查方法：通过学校学分制教学管理系统评估系统进行。2018-2019 学年度两个学期的课堂教学质量评估学校通用指标平均分分别为 94.85 和 95.38。



25. 用人单位对毕业生满意度（调查方法与结果）

2018-2019 学年度，各学院通过问卷调查相关用人单位，根据统计数据，用人单位对毕业生总体满意度为 95.22%，从该数据看，我校毕业生的质量获得社会用人单位的肯定。